



**PRIRUČNIK ZA BRZI  
POČETAK RADA**









**PRIRUČNIK ZA BRZI  
POČETAK RADA**

# Napomene i mjere opreza

 **NAPOMENA:** NAPOMENA ukazuje na važne informacije koje vam pomažu da koristite svoje računalo na bolji način.

 **OPREZ:** OPREZ označava moguće oštećenje hardvera ili gubitak podataka i govori vam kako izbjeći neki problem.

---

Informacije u ovom dokumentu podložne su promjeni bez prethodne najave.

© 2009 Dell Inc. Sva prava pridržana.

Bilo kakvo umnožavanje ovog materijala bez pismenog dopuštenja tvrtke Dell Inc. strogo je zabranjeno.

Trgovački znakovi korišteni u ovom tekstu: *Dell*, logotip *DELL* i *YOURS IS HERE* su trgovački znakovi tvrtke Dell Inc.; *Ubuntu* i logotip *Ubuntu* su registrirani trgovački znakovi tvrtke Canonical Ltd.

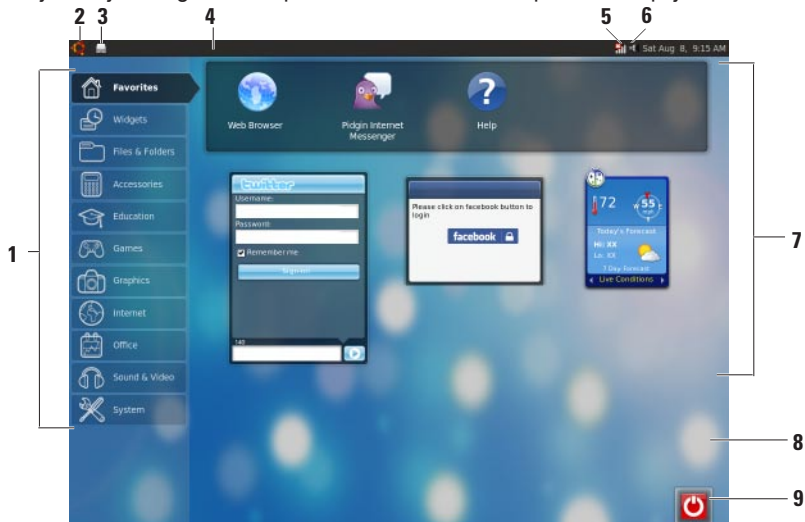
Ostali trgovački znakovi i nazivi koji se možda koriste u ovom dokumentu odnose se ili na entitete koji su vlasnici tih znakova i naziva ili njihovi proizvođači. Tvrtka Dell Inc. odriče se bilo kakvih vlasničkih interesa za navedene trgovačke znakove i trgovačke nazive, osim vlastitih.





# Sadržaj

<b>O Ubuntu radnoj površini za prijenosno računalo . . . . .</b>	<b>4</b>
Main Menu (Glavni izbornik) . . . . .	6
<b>Početak rada s Ubuntu . . . . .</b>	<b>8</b>
Povezivanje s Internetom . . . . .	8
Pretraživanje Interneta . . . . .	9
Neposredna razmjena poruka . . . . .	12
Stvaranje datoteka i mapa . . . . .	12
Prijenos podataka . . . . .	16
Postavljanje postavki sustava . . . . .	16
Prebacivanje u klasični način rada radne površine . . . . .	18
Osnovni prečaci u Ubuntu . . . . .	19
<b>Ponovno instaliranje operacijskog sustava . . . . .</b>	<b>20</b>

# O Ubuntu radnoj površini za prijenosno računalo

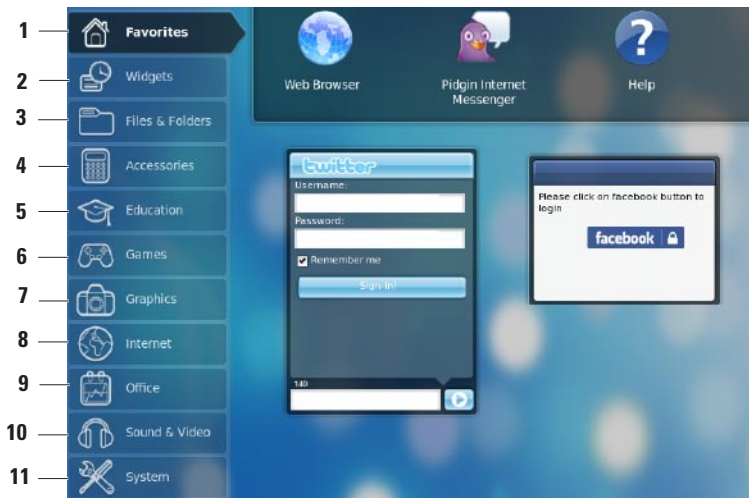
Prilikom uključivanja vašeg računala pokreće se Ubuntu radna površina za prijenosno računalo.




- 1 Main Menu (Glavni izbornik)** — omogućuje pristup programima i postavkama na vašem računalu. Za pregled programa i postavki koje su vam na raspolaganju kliknite na željenu kategoriju. Za više informacija pogledajte odlomak „Main Menu“ (Glavni izbornik) na stranici 6.
- 2  Ikona Home (Početna stranica)** — kliknite za smanjivanje svih otvorenih prozora i za prikaz glavnog izbornika.
- 3 Ikona za pokretanje programa** — svaki pokrenuti program predstavljen je ikonom na ploči. Kliknite na otvoreni program kako biste ga pozvali u prvi plan.
- 4 Panel (Ploča)** — omogućuje brzi pristup pokrenutim i uslužnim programima na vašem računalu.
- 5  Network status indicator (Indikator statusa mreže)** — naznačuje ako ste priključeni na žičnu ili bežičnu mrežu. Kliknite za pregled popisa bežičnih veza koje su na raspolaganju. Kada ste priključeni na bežičnu vezu indikator prikazuje seriju traka koje naznačuju jačinu signala.
- 6  Volume icon (Ikona za glasnoću)** — kliknite za podešavanje razine glasnoće, isključivanje zvuka ili promjenu postavki glasnoće. Pomičite klizač za pojačavanje ili smanjivanje razine glasnoće.
- 7 Ikone programa** — prikazuje ikone programa koji se nalaze na raspolaganju unutar kategorije.
- 8 Desktop (Radna površina)** — kliknite desnom tipkom na radnoj površini kako biste promijenili pozadinu radne površine.
- 9  Power icon (ikona Napajanja)** — kliknite za odjavu ili isključivanje računala.

## Main Menu (Glavni izbornik)

Glavni izbornik ima kategorije različitih programa i postavki na vašem računalu.





- 1 Favorites (Omiljeno)** — prikazuje vaše omiljene programe. Za dodavanje programa u kategoriju **Favorites** (Omiljeni) desnom tipkom kliknite na program i kliknite na **Add to Favorites** (Dodaj u omiljene).
-  Za više informacija o Ubuntu pogledajte Centa za pomoć za Ubuntu. Za pristup u Centar za pomoć kliknite na **Favorites** (Omiljeni) → **Help** (Pomoć).
- 2 Widgets (Sprave)** — prikazuje programe koji vam omogućuju umrežavanje s prijateljima, gledanje popularnih videa i ažuriranje o vremenu.
- 3 Files & Folders (Datoteke i mape)** — omogućuje vam da pregledate, izradite, organizirate i pretražujete za datoteke i mape.
- 4 Accessories (Dodaci)** — prikazuje alate kao što su uređivač teksta, kalkulator, izrađivač CD/DVD-a i tako dalje.
- 5 Education (Obrazovanje)** — prikazuje programe za obrazovanje koji su na raspolaganju na vašem računalo.
- 6 Games (Igre)** — pokazuje igre koje su na raspolaganju na vašem računalo.
- 7 Graphics (Grafike)** — prikazuje programe koji snimaju, uređuju i prenose fotografije i videa.
- 8 Internet** — prikazuje programe koje možete koristiti kada ste priključeni na Internet.
- 9 Office (Ured)** — prikazuje programe za obrađivanje slova, proračunske tablice i prezentacije.
- 10 Sound & Video (Zvuk i video)** — prikazuje programe koji vam omogućuju gledanje filmova i slušanje glazbe.
- 11 System (Sustav)** — prikazuje programe koji vam omogućavaju da izvodite administrativne zadatke i promijenite postavke računala.

# Početak rada s Ubuntu

## Povezivanje s Internetom

### Postavljanje bežične mreže


1. Kliknite na ikonu indikatora statusa mreže  na ploči.
2. Odaberite **Wireless Networks** (Bežične mreže).
3. Za dovršetak postavljanja pratite upute na zaslonu.

### Postavljanje žične mreže

Priključite mrežni kabel na priključak za mrežu na vašem računalu.

Određenim mrežnim vezama možda treba ručno konfigurirati IP adresu.

Za ručnu konfiguraciju IP adrese:

1. Na glavnom izborniku kliknite na **System** (Sustav).
  2. Kliknite na **Network Tools** (Mrežni alati) u potkategoriji **Administration** (Administracija).
  3. Unesite IP adresu i podatke o mreži.
-  **NAPOMENA:** Obratite se svom davatelju internetskih usluga (ISP) ili administratoru mreže za IP adresu i podatke o mreži.

## Pretraživanje Interneta

Web-preglednik omogućuje vam pretraživanje Interneta.

Za otvaranje web-preglednika na glavnom izborniku kliknite na **Internet** i zatim kliknite na ikonu web-preglednika.

## Pretraživanje uz pomoć oznaka

Možete otvoriti višestruke web stranice unutar istog prozora preglednika.

Za otvaranje nove kartice:

1. Otvorite web-preglednik.
2. Kliknite na **File** (Datoteka) → **New Tab** (Nova kartica) ili pritisnite <Ctrl><T>.

Za zatvaranje kartice kliknite na gumb **X** na kartici ili pritisnite <Ctrl><W>.

The screenshot shows a web browser window displaying the Dell Support homepage. The browser's address bar shows the URL `http://support.dell.com/`. The page features a navigation menu with options like Shop, Support, and Community, and a search bar. The main content area is titled "Welcome to Dell Support" and includes a "Get started with Dell Support" section with four main categories: Drivers & Downloads, Technical Support, Order Status, and Customer Service. Each category has a brief description and a plus sign icon. Below this, there are sections for "Top Solutions" (with a "Hot Topics" link) and "Additional Resources" (with a "Search for My Problem" link).

United States | Contact Us | Live Chat | Premier Login

Shop | Support | Community

Drivers and Downloads | Product Support | Support by Topic | Order Support | Warranty Information | View All

My Account | My Order Status

## Welcome to Dell Support

Support Options

- Support Home Page

Drivers and Downloads

- Drivers Home
- Drivers Help
- Dell Supported Operating Systems
- Technical Subscriptions
- Monitor Drivers
- Dell Certified Drivers

Product Support

- Troubleshooting
- Manuals
- System Configuration
- Enterprise Resource Center
- Interactive System Teardowns
- My Product List
- Support History & Status
- Customer Self Repairable Parts
- Express Service Code Converter
- Recall Information


Support by Topic

Done

### Get started with Dell Support


View My History

**Drivers & Downloads**




I'm looking for drivers and downloads.

**Technical Support**




I need to solve a technical problem.

**Order Status**



I'd like to check the status of my order.

**Customer Service**



I have received my order.

Top Solutions

Hot Topics

- Resolve lock-ups or freezes on Studio XPS 13

Additional Resources

Search for My Problem

Search Dell's extensive

## Oznake

U web-pregledniku možete stvoriti, organizirati i urediti oznake.

Za izradu oznaka:


1. Otvorite web-preglednik.
2. Za označavanje stranice ili grupe kartica:
  - Kliknite na **Bookmarks** (Oznake) → **Bookmark This Page** (Označi ovu stranicu) ili pritisnite <Ctrl><T>.
  - Kliknite na **Bookmarks** (Oznake) → **Bookmark All Tabs** (Označi sve kartice).
3. Upišite naziv oznake.
4. Za spremanje oznake odaberite mapu iz padajućeg izbornika ili izradite novu mapu.
5. Kliknite na **Done** (Završeno).

Za organizaciju i uređenje oznaka kliknite na **Bookmarks** (Oznake) → **Organize Bookmarks** (Organiziraj oznake).

## Dodavanje oznaka u kategoriju Favorites (Omiljeni)


Web stranicu možete dodati u kategoriju **Favorites** (Omiljeni) iz web-preglednika.

Za dodavanje oznake u kategoriju **Favorites** (Omiljeni) otvorite web-preglednik na sljedeće načine:

- Kliknite na **Bookmarks** (Oznake) → **Bookmark in Launcher** (Označi u pokretanju).
- Istodobno pritisnite <Ctrl><Shift><D>.
- Kliknite na ikonu .

## Neposredna razmjena poruka

Klijent za razmjenjivanje poruka Pidgin omogućuje vam istovremeno korištenje više računara za neposrednu razmjenu poruka.

U glavnom izborniku kliknite na **Internet** i zatim kliknite na ikonu Pidgin . Prozor **Buddy List** (Popis prijatelja) se prikazuje.

Ako otvarate Pidgin po prvi puta, dijaloški okvir **Accounts** (Računi) traži od vas da dodate račune.

1. Kliknite na **Add** (Dodaj) u dijaloškom okviru **Accounts** (Računi).
2. U prozoru **Add Account** (Dodaj račun), unesite potrebne podatke i zatim kliknite na **Add** (Dodaj).
3. Kliknite na **Close** (Zatvori) u dijaloškom okviru **Accounts** (Računi).

## Stvaranje datoteka i mapa

Kategorija **Files & Folders** (Datoteke i mape) u glavnom izborniku omogućuje

vam da pregledate, izradite, organizirate i pretražujete za datoteke i mape.

### Stvaranje nove mape

Za stvaranje nove mape:

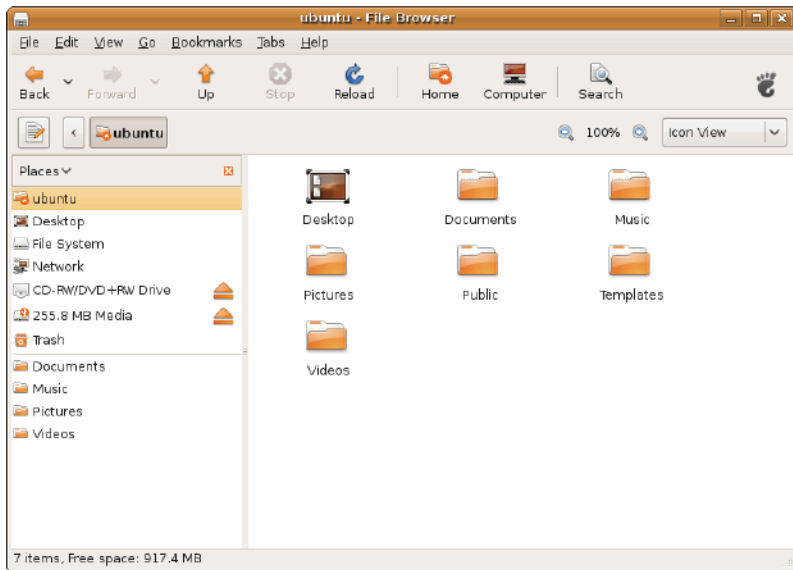
1. Kliknite na **Files & Folders** (Datoteka i mape) na glavnom izborniku.
2. Pretražite do željene mape.
3. Kliknite na **File** (Datoteka) → **Create Folder** (Stvori mapu) ili desnom tipkom kliknite na **Create Folder** (Stvori mapu).
4. Naziv mape i pritisnite <Enter>.

### Dodavanje oznaka

Za često korištene mape možete izraditi oznake za pristup.

Za označavanje mape:

1. Pretražite do tražene mape i otvorite je.
2. Kliknite na **Bookmarks** (Oznake) → **Add Bookmark** (Dodaj oznake) ili pritisnite <Ctrl><D>. Oznaka se prikazuje u izborniku **Bookmarks** (Oznake).

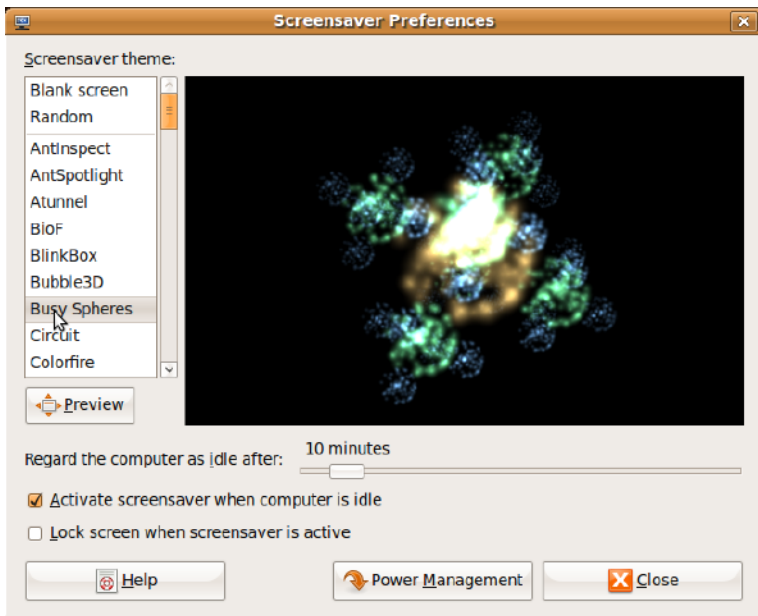


## Postavljanje postavki čuvara zaslona

Za postavljanje postavki čuvara zaslona:

1. Na glavnom izborniku kliknite na **System** (Sustav).
2. Kliknite na **ScreenSaver** (Čuvar zaslona) u potkategoriji **Preferences** (Postavke).  
Prikazuje se prozor **Screensaver Preferences** (Postavke čuvara zaslona).
3. Odaberite čuvara zaslona po vašoj želji iz popisa **Screensaver theme** (Teme čuvara zaslona).
4. Podesite klizač kako biste postavili vrijeme trajanja za koje želite da računalo bude u stanju mirovanja prije prikazivanja čuvara zaslona.
5. Odaberite potvrdni okvir **Activate screensaver when computer is idle** (Aktiviranje čuvara zaslona kada je računalo u stanju mirovanja).
6. Ako želite da čuvar zaslona zaključa zaslon, odaberite potvrdni okvir **Lock screen when screensaver is active** (Zaključaj zaslon kada je čuvar zaslona aktivan).
7. Kliknite na **Close** (Zatvori).





## Prijenos podataka

Ubuntu podržava lagani prijenos podataka iz USB uređaja.

### USB uređaji za pohranu podataka

1. Priključite uređaje za pohranu podataka kao što su USB tvrdi pogoni ili ključevi do USB priključka koji je na raspolaganju na računalu.

Upravljački programi automatski su instalirani i prikazuje se prozor **File Browser** (Datoteka preglednika).

2. Odaberite datoteke koje se prenose i lokaciju za prijenos datoteka.
3. Kliknite na **Copy** (Kopiraj). Datoteke se prenose na odabranu lokaciju.

### Digitalne kamere

1. Priključite digitalnu kameru na USB priključak koji je na raspolaganju na računalu.
2. Uključite kameru i postavite je u način rada pregledavanja ili prijenos datoteka.

3. Prikazuje se prozor **Import** (Uvoz), odaberite **F-Spot Photo Manager** kao program za otvaranje vaših datoteka.
4. Odaberite datoteke koje se prenose i lokaciju za prijenos datoteka.
5. Kliknite na **Copy** (Kopiraj). Datoteke se prenose na odabranu lokaciju.

## Postavljanje postavki sustava

Kategorija **System** (Sustav) omogućava vam ili prikazuje alate za upravljanje izgledom i radom vašeg računala.

Potkategorije su:

- **Preferences (Postavke)** — za postavljanje ili promjenu prečaca tipkovnice, opcija upravljanja napajanjem, prebacivanja načina rada radne površine i tako dalje.
- **Administration (Administracija)** — za upravljanje zadacima računala kao što su ispis, postavljanje vremena i datuma, pokretanje testova na hardveru vašeg računala i tako dalje.

## Instalacija ili uklanjanje programa

Za instaliranje ili uklanjanje programa iz vašeg računala:

1. Na glavnom izborniku kliknite na **System** (Sustav).
2. Kliknite na **Synaptic Package Manager** u potkategoriji **Administration** (Administracija).
3. Unesite svoju lozinku i kliknite na **OK** (U redu).
  - Za instalaciju programa odaberite potvrdni okvir pored željenog programa.
  - Za uklanjanje programa poništite potvrdni okvir pored željenog programa. Neki programi možda trebaju dodatne programe podrške ili mogu biti dio snopa. Ako želite da nastavite s instalacijom ili uklanjanjem programa, kliknite na potvrdni prozor **Install All/Remove All** (Instaliraj sve/Ukloni sve).
4. Nakon što ste izvršili odabir kliknite na **OK** (U redu).
5. U potvrdnom prozoru odaberite promjene koje ste izvršili i kliknite na **Apply** (Primijeni).

Tijekom preuzimanja, instaliranja i uklanjanja programa prikazuje se prozor za praćenje napretka. Nakon završetka postupka prikazuje se prozor **Changes Applied** (Promjene primijenjene).
6. Kliknite na **Close** (Zatvori).

## Prebacivanje u klasični način rada radne površine

Za prebacivanje u klasičnu radnu površinu:

1. Na glavnom izborniku kliknite na **System** (Sustav).
2. Kliknite na **Switch Desktop Mode** (Prebaci način rada radne površine) u potkategoriji **Preferences** (Postavke).
3. Odaberite **Classic Desktop** (Klasična radna površina) i kliknite na **Apply** (Primjeni).

Za prebacivanje natrag na Ubuntu radnu površinu za prijenosno računalo:

1. Na ploči kliknite na **System** (Sustav).
2. Kliknite na **Preferences** (Postavke) → **Switch Desktop Mode** (Prebaci način rada radne površine).
3. Odaberite **Ubuntu Netbook Desktop** (Ubuntu radna površina za prijenosno računalo) i kliknite na **Apply** (Primjeni).

## Pokretanje programa u klasičnom načinu rada radne površine

1. Na ploči kliknite na **Applications** (Programi).
2. Odaberite željenu kategoriju i kliknite na aplikaciju koju želite pokrenuti.


## Dodavanje ili uklanjanje ikone programa na klasičnu radnu površinu

Za brzi pristup možete na klasičnu radnu površinu dodati ikonu.

1. Odaberite program u izborniku **Applications** (Programi).
2. Povucite i spustite program na klasičnu radnu površinu.


Za uklanjanje ikone programa s klasične radne površine, desnom tipkom kliknite na ikonu programa i odaberite **Move to Trash** (Prebaci u smeće).

## Osnovni prečaci u Ubuntu

Prečac	Radnja
	Kliknite ikonu za pregled Ubuntu radne površine za prijenosno računalo
<Alt><Tab>	Za prebacivanje između programa pritisnite kombinaciju tipki
<Ctrl><Alt><D>	Za smanjivanje aktivnog prozora pritisnite kombinaciju tipki
<Alt><F4>	Za zatvaranje prozora pritisnite kombinaciju tipki
<Shift><Ctrl><N>	Pritisnite kombinaciju tipki za izradu nove mape u <b>Files &amp; Folders</b> (Datoteke i mape)

Za više informacija o tipkama prečaca u Ubuntu:

1. Na glavnom izborniku kliknite na **System** (Sustav).
2. Kliknite na **Keyboard Shortcuts** (Tipke prečaca) u potkategoriji **Preferences** (Postavke).

 **NAPOMENA:** Sljedeće upute primjenjuju su za pregled Ubuntu radne površine za prijenosno računalo. Možda se ne primjenjuju ako ste postavili računalo na prikaz klasičnom radnom površinom.

# Ponovno instaliranje operacijskog sustava

△ **OPREZ:** korištenje **Ubuntu DVD briše sve podatke na tvrdom pogonu.**

✎ **NAPOMENA:** Vaše računalo može imati ili nemati optički pogon. Koristite vanjski optički pogon ili bilo koji vanjski uređaj za pohranu za postupke koji uključuju medij.

Za ponovnu instalaciju vašeg operacijskog sustava koristite *Ubuntu* DVD koji je isporučen s vašim računalom.

Za ponovnu instalaciju operacijskog sustava:

1. Isključite računalo.
2. Priključite vanjski USB optički pogon u USB priključak koji je na raspolaganju na vašem računalu.

△ **OPREZ:** korištenje **Ubuntu DVD briše sve podatke na tvrdom pogonu.**

3. Umetnite *Ubuntu* DVD u vanjski USB optički pogon.

4. Uključite računalo.

5. Kada se pojavi logotip DELL, odmah pritisnite <F12>.

✎ **NAPOMENA:** Sljedeći koraci promijenit će slijed za podizanje sustava. Prilikom sljedećeg podizanja računala, slijed za podizanje temeljit će se na uređajima specificiranim u programu za postavljanje sustava.

6. Kad se prikaže popis uređaja za podizanje sustava, označite **CD/DVD/CD-RW** i pritisnite <Enter>.

7. Pritisnite bilo koju tipku za **Boot from CD-ROM** (Podizanje s CD-ROM-a). Za dovršetak instalacije pratite upute na zaslonu.



Tiskano u Irskoj.

[www.dell.com](http://www.dell.com) | [support.dell.com](http://support.dell.com)



0144J8A00